



THE ARTS  
*Cultural* **26**  
OLYMPIAD  
PROGRAMME



**Pubblicato da Fondazione Milano Cortina 2026 – Comitato Organizzatore  
dei Giochi Olimpici e Paralimpici Invernali di Milano Cortina 2026  
Maggio 2024**

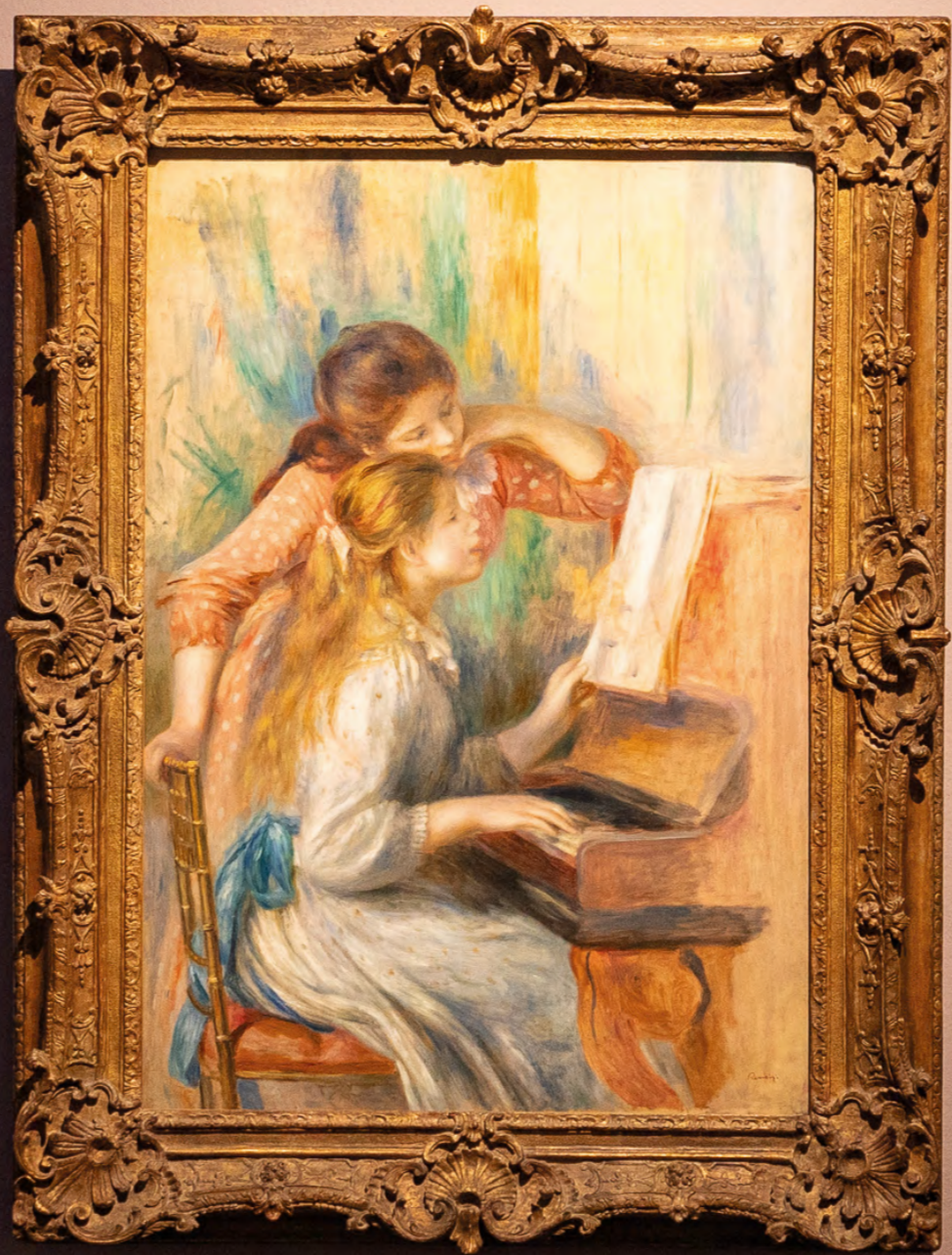
©2024 Fondazione Milano Cortina 2026 – Tutti i diritti riservati.

Per informazioni: [culture@milanocortina2026.org](mailto:culture@milanocortina2026.org)



|                                 |    |
|---------------------------------|----|
| Che cos'è l'Olimpiade Culturale | 4  |
| La nostra visione               | 8  |
| Obiettivi e ambizioni           | 10 |
| Una programmazione plurale      | 12 |
| Linee di indirizzo              | 14 |
| Come condividere un progetto    | 18 |
| Perché partecipare              | 22 |
| Vademecum sostenibilità         | 24 |
| Timeline                        | 28 |





# Che cos'è l'Olimpiade Culturale

**Donne e cultura**  
 L'arte e la cultura  
 sono le due  
 anime della  
 donna.

**Donne e cultura**  
 L'arte e la cultura  
 sono le due  
 anime della  
 donna.

**Donne e cultura**  
 L'arte e la cultura  
 sono le due  
 anime della  
 donna.





**L'Olimpiade Culturale di Milano Cortina 2026 è un programma multidisciplinare, plurale e diffuso per promuovere i valori Olimpici e Paralimpici attraverso la cultura, il patrimonio e lo sport.**

Un calendario di iniziative artistiche e culturali animerà il Paese nella strada verso i Giochi Olimpici e Paralimpici Invernali di Milano Cortina 2026, in un'atmosfera di celebrazione e connessione tra le persone, a partire da gennaio 2024 e culminando nel 2026 in una programmazione entusiasmante e coinvolgente durante i Giochi.

L'Olimpiade Culturale di Milano Cortina 2026 ha l'ambizione di **coinvolgere la comunità culturale** in un progetto aperto e partecipato, e incoraggia artisti, operatori, enti e organizzazioni culturali ad unirsi in questa grande esperienza di progettazione.

*Sarà una grande occasione di crescita, coesione e trasformazione!*



Nella nostra Visione

*Cultura è Movimento*  
OLIMPICO OLIMPICO  
MPICO PARALIMPICO PA  
CO FISICO FISICO FISIC  
TURALE CULTURALE CU  
TRASFORMATIVO TRA  
POPOLI DEI POPOLI DEI

# Obiettivi e ambizioni

Come programma centrale dei Giochi, espressione del secondo pilastro del Movimento Olimpico, le Olimpiadi Culturali offrono un'opportunità senza precedenti per portare i Giochi fuori dalle sedi di gara e creare forti eredità per le Città, le Regioni e il Paese ospitante.

Un'opportunità unica per artisti, curatori, progettisti, creativi, enti e soggetti che a vario titolo operano nel settore culturale per prendere parte alle celebrazioni e contribuire alla creazione di un palinsesto, che sappia unire, attraverso i valori del Movimento Olimpico e Paralimpico, lo sport alla cultura, alle comunità, ai luoghi, all'ambiente e alla società.

1

**Coinvolgere e ispirare le persone attraverso un programma diffuso nel territorio.**

2

**Costruire ponti tra le generazioni e favorire l'accesso alla cultura ai più giovani.**

3

**Costruire un calendario di iniziative all'incrocio dei linguaggi dello sport, dell'arte, della cultura, e del grande patrimonio materiale e immateriale del Paese, valorizzando le attività all'aria aperta e il movimento.**

4

**Diffondere i valori Olimpici e Paralimpici come il rispetto, il coraggio e l'amicizia, gli obiettivi del Movimento Olimpico, i valori sportivi e universali come l'inclusione e la pace.**



© Unsplash





Paralympic Games Rio 2016, Opening Ceremony © Getty Images

## *Una programmazione plurale*

Il palinsesto dell'Olimpiade Culturale vuole dare voce a un programma multidisciplinare e plurale per promuovere i Valori Olimpici e Paralimpici attraverso l'unione di sport, cultura e patrimonio e favorire l'attivazione di processi trasformativi dei luoghi, delle persone e delle comunità.

Rappresenta, inoltre, una grande opportunità di sviluppo del turismo consapevole e sostenibile, presentando iniziative e contenuti che mettano a sistema ambiente, patrimonio, esperienze immersive e outdoor del pubblico, stimolando il piacere per gli stili di vita sani e rispettosi delle risorse e degli ecosistemi.

**È un programma rivolto a tutti, senza discriminazioni o disparità, e includerà iniziative che rinforzano il tessuto sociale del Paese attraverso la partecipazione delle persone con disabilità, al fine di stimolare maggiore inclusione e coesione sociale.**



# Linee di indirizzo

I valori centrali del Movimento Olimpico quali **eccellenza, rispetto, amicizia**, e di quello Paralimpico come **coraggio, determinazione, uguaglianza e ispirazione**, insieme ai più ampi valori universali di pace, inclusione, unione nella diversità, resilienza, cura, correttezza... sono la lente attraverso cui il programma desidera guardare il mondo, raccontarlo e rappresentarlo, declinandoli attraverso le sfide che la contemporaneità riserva, dal rispetto per l'ambiente, alla sostenibilità e ai diritti umani.

**Le iniziative dell'Olimpiade Culturale mettono in scena questi valori e li rendono tangibili, visibili, concreti.**

Sono state inoltre individuate alcune linee di indirizzo del programma.

## *Lo sport. Tra storia, arte e cultura.*

Iniziative artistiche e culturali che raccontano, valorizzano e promuovono attività sportive, atlete e atleti, la storia e i valori dei Giochi Olimpici e Paralimpici.

## *Comunità attive*

Iniziative artistiche e culturali finalizzate a connettere diverse comunità tra loro e al loro interno, che utilizzano la strategia della partecipazione attiva per lo sviluppo del talento personale, delle qualità delle persone e dei gruppi, del potenziale culturale, educativo e sociale del Paese.



## *Diversità e inclusione*

Iniziative artistiche e culturali che promuovono e valorizzano la diversità, quale elemento di arricchimento e confronto per la creazione di una società inclusiva e rispettosa. Alcuni temi a titolo di esempio: empowerment femminile, disabilità, diversità di genere, culturale etc...

## *Territorio e stile di vita*

Iniziative culturali da realizzarsi all'aperto, nella natura e in spazi pubblici diffusi, urbani e montani, che stimolino stili di vita sani e promuovano l'accessibilità della cultura, mantenendo al contempo l'attenzione a un approccio produttivo rispettoso e sostenibile per l'ambiente e modalità di fruizione consapevole.

## *Pace*

Iniziative culturali a sfondo sociale che promuovano la pace, l'inclusione e l'integrazione fra popoli e comunità.





# Come condividere un progetto

**Se sei un operatore culturale e desideri condividere un tuo progetto, sarà necessario compilare il formulario dedicato sul sito, nella sezione Olimpiade Culturale, e sottoporre l'iniziativa all'attenzione del Comitato Organizzatore dei Giochi.**

L'iniziativa, se coerente con gli indirizzi strategici ad insindacabile giudizio, potrà rientrare nel programma e ottenere il logo relativo, indispensabile per comunicare la propria appartenenza all'Olimpiade Culturale e apparire ufficialmente nel sito e nella comunicazione dei Giochi.

**Le iniziative condivise dovranno essere conformi ai seguenti requisiti generici.**

## CONTENUTO

Le iniziative possono riguardare qualsiasi ambito disciplinare e interdisciplinare, purché:

- valorizzino e promuovano i valori Olimpici e Paralimpici, quelli di Milano Cortina 2026, e rispettino la Carta Olimpica;
- siano allineati alle aree tematiche promosse dall'Olimpiade Culturale.

## FORMALI

Le iniziative devono:

- essere confermate in termini di programmazione e aprire entro il 15 marzo 2026;
- essere economicamente indipendenti e autosufficienti, e pertanto definite in termini di luogo e data di realizzazione;
- essere accessibili alle persone con disabilità o con esigenze specifiche, al pari degli altri, senza barriere o discriminazione;
- rispettare il vademecum di sostenibilità per l'organizzazione di eventi (dettagli a pag. 24)



*Le discipline*

**DANZA  
TEATRO  
MUSICA  
ARTI VISIVE  
FOTOGRAFIA  
FUMETTO  
CINEMA  
LETTERATURA**

...

### Saranno esclusi i progetti che:

- non sono in linea con i valori della Carta Olimpica, del Movimento Olimpico e Paralimpico e di Milano Cortina 2026;
- non rispettano contenuti specifici e requisiti formali;
- utilizzano loghi di terze parti in modo non conforme ai criteri di utilizzo indicati da Milano Cortina 2026;
- vengono presentati con meno di un mese di anticipo rispetto alla loro realizzazione.



*Si intende precisare che la presente procedura rappresenta una libera manifestazione d'interesse da parte di chi è abilitato alla produzione di iniziative culturali e artistiche per quei progetti già consolidati o in procinto di, (data, luogo e budget definiti) per ottenere il logo dell'Olimpiade Culturale (non il logo di Milano Cortina 2026 o i Cinque Cerchi). Non rappresenta un concorso e non prevede l'erogazione di contributi economici per la realizzazione dell'iniziativa stessa. Una volta condivisa l'iniziativa tramite il formulario, in caso di interesse da parte di Milano Cortina 2026, il richiedente potrà essere contattato per ulteriori informazioni. Si prega di fare riferimento ai termini e condizioni necessarie per partecipare al programma.*





Winter Olympic Games Turin 2006, Opening Ceremony © Getty Images

# Perché partecipare

1

Perché la cultura dà voce ai Giochi.

2

Per far parte di una programmazione unica, come ogni edizione delle Olimpiadi e Paralimpiadi.

3

Perché cultura è movimento, e significa cambiamento!



*I progetti che rientreranno nell'Olimpiade Culturale potranno utilizzare il logo Olimpiade Culturale secondo specifiche regole d'uso illustrate nel manuale apposito ed essere inserite nel palinsesto delle iniziative e sulla mappa interattiva.*



# Vademecum Sostenibilità

## La tua guida per rendere il tuo evento ecosostenibile.

### LOCATION E ACCESSIBILITÀ

1. Scegliere location raggiungibili a tutte le persone e collegate con mezzi di trasporto pubblico locale (TPL).
2. Prediligere luoghi con accesso diretto alla rete elettrica per l'approvvigionamento energetico, minimizzando l'uso di generatori.
3. Utilizzo di energia da fonti rinnovabili certificate all'origine (*anche con sottoscrizione di fornitura dedicata*).
4. Utilizzare correttamente gli impianti di climatizzazione, regolando la temperatura per garantire il comfort necessario. Evitare dispersioni di aria lasciando porte o finestre aperte.

### ALLESTIMENTI, ARREDI E GADGET

5. Predisporre parcheggi gratuiti vicino agli ingressi esclusivamente per persone con disabilità. Fornire informazioni precise sulla posizione dei parcheggi e degli stalli riservati alle persone con disabilità.
6. Per gli allestimenti, scegliere elementi in affitto.
7. In caso di produzione di elementi di allestimento ad hoc, privilegiare materiali durevoli (se destinabili ad un effettivo riutilizzo) e/o in materiali provenienti da fonti rinnovabili (es. legno, cartone...).
8. Evitare gadget usa e getta e che possano essere dispersi nell'ambiente.

### UTILIZZO CARTA

9. Evitare l'uso di prodotti stampati, privilegiando la dematerializzazione delle informazioni da far circolare.
10. In caso di necessità, utilizzare carta avente una o più delle seguenti caratteristiche:
  - 100% carta riciclata;
  - 100% carta certificata Ecolabel o proveniente da foreste gestite responsabilmente (PEFC o FSC);
  - Un mix delle precedenti.

### SERVIZIO CATERING

11. Privilegiare alimenti freschi e di stagione, preferibilmente a chilometro zero, riducendo l'uso di prodotti di quinta gamma. Limitare l'offerta di alimenti ad alto impatto ambientale, come ad esempio ridurre il consumo di carne.



12. Minimizzare l'uso di prodotti monouso, come box, vaschette, posate e bicchieri, vietando quelli in plastica. Se l'uso di prodotti monouso è inevitabile, utilizzare quelli certificati EN 13432 e assicurare il corretto smaltimento nella frazione organica, fornendo informazioni dettagliate ai partecipanti all'evento.
13. Sostituire le cannucce, i coperchi e le bacchette in plastica per bevande con alternative realizzate in materiali durevoli o compostabili.
14. Evitare l'uso di confezioni monodose, ad eccezione di quanto richiesto dalla legge, per prodotti come zucchero, maionese, ketchup, senape, olio, aceto, salse da condimento, marmellate, snack, merendine, ecc.

---

#### **GESTIONE RIFIUTI**

15. Organizzare la raccolta differenziata (e la relativa comunicazione) in conformità con le disposizioni locali vigenti (es. regolamento comunale per le frazioni/componenti da raccogliere separatamente).
16. Posizionare i contenitori dedicati a ciascuna tipologia di raccolta in punti strategici facili da raggiungere, facilmente riconoscibili e visibili.
17. Promuovere la consapevolezza e incentivare il corretto smaltimento dei rifiuti sia da parte dello staff che da parte di tutti i partecipanti.

---

#### **RECUPERO CIBO NON CONSUMATO**

18. Definire procedure adeguate per la gestione e la conservazione di cibo o prodotti alimentari non consumati, al fine di prevenire la contaminazione e consentire il recupero per scopi benefici. Questo potrebbe includere la donazione a organizzazioni non profit o agli animali in canili e gattili, seguendo le disposizioni operative del Regolamento (CE) 1069/2009.

---

#### **INFORMAZIONI AL PUBBLICO**

19. Fornire informazioni ai partecipanti riguardo a: opzioni di trasporto per raggiungere l'evento e iniziative per una mobilità sostenibile; pratiche migliori per ridurre/prevenire i rifiuti, incluse mappe con posizionamento di erogatori d'acqua, raccolta differenziata e comportamenti sostenibili; misure per evitare sprechi di cibo; facilitazioni per garantire l'accessibilità e la fruibilità dell'evento per persone con disabilità o esigenze specifiche; e ogni altra soluzione adottata per la protezione ambientale.
20. Promuovere strutture ricettive nelle vicinanze e che abbiano certificazioni di sostenibilità (*EMAS, ISO 14001, Ecolabel UE, E-Label! o equivalenti*), accessibili e fruibili da persone con disabilità (*D.M. n. 236 del 14 giugno 1989, D.P.R. n.503 del 4 luglio 1996, norme regionali in materia*).





# Timeline

2023

**NOVEMBRE**

Avvio prime attività culturali

2024

**APRILE**

Online la piattaforma per candidare i progetti

**GIUGNO**

23 giugno: Olympic Day

**ESTATE**

Giochi Olimpici e Paralimpici Paris 2024

2025

**LUGLIO**

Chiusura della selezione per il programma dell'Olimpiade Culturale durante i Giochi

2026

**FEBBRAIO E MARZO**

Il grande programma culturale durante i Giochi Olimpici e Paralimpici di Milano Cortina 2026



## Worldwide Olympic and Paralympic Partners



## Olympic and Paralympic Premium Partners



## Olympic and Paralympic Partners



## Olympic and Paralympic Sponsors



## Official Supporters

HERBALIFE   KÄSSBOHRER ITALIA   OTTOBOCK   VALTELLINA TASTE OF EMOTION



Questo documento è stato prodotto per soddisfare una serie di criteri di accessibilità. Per ulteriori informazioni o richieste scrivere ai Servizi Editoriali di Milano Cortina 2026: [editorialservices@milanocortina2026.org](mailto:editorialservices@milanocortina2026.org).

La terminologia Olimpica (in particolare Olimpico™, Olimpiadi™ e Giochi Olimpici™) e altre proprietà Olimpiche sono marchi registrati di proprietà del CIO. Tutti i diritti sulle proprietà Olimpiche appartengono esclusivamente al CIO. Per ulteriori informazioni, consultare Olympic Properties ([olympics.com/ioc/olympic-properties](https://olympics.com/ioc/olympic-properties)).

Tutti i diritti sulle Proprietà Paralimpiche appartengono esclusivamente all'IPC. Per ulteriori informazioni consultare Intellectual Property Regulations, IPC Handbook ([paralympic.org/ipc-handbook](https://paralympic.org/ipc-handbook)). Fondazione Milano Cortina 2026 gestisce tutta la proprietà intellettuale relativa ai Giochi Olimpici e Paralimpici Invernali di Milano Cortina 2026. Per ulteriori informazioni, consultare Tutela Proprietà Intellettuale ([milanocortina2026.olympics.com](https://milanocortina2026.olympics.com)).





[milanocortina2026.org](https://milanocortina2026.org)

[f](#) [@](#) [d](#) [X](#) [v](#) [in](#) | [milanocortina2026](#)